

Nastavení Internet Exploreru pro vstup do IS ARGIS

Obsah:

1.	Nastavení Internet Exploreru pro vstup do IS Argis	3
1.1.	Postup uživatele při nastavení kompatibilního zobrazení pro IS Argis	3
1.2.	Postup uživatele při umístění IS ARGIS do zóny důvěryhodných serverů	5
1.3.	Postup uživatele při povolení automaticky otevíraných oken pro IS ARGIS	8
1.4.	Postup uživatele při nastavení obnovy dočasných souborů IE	10

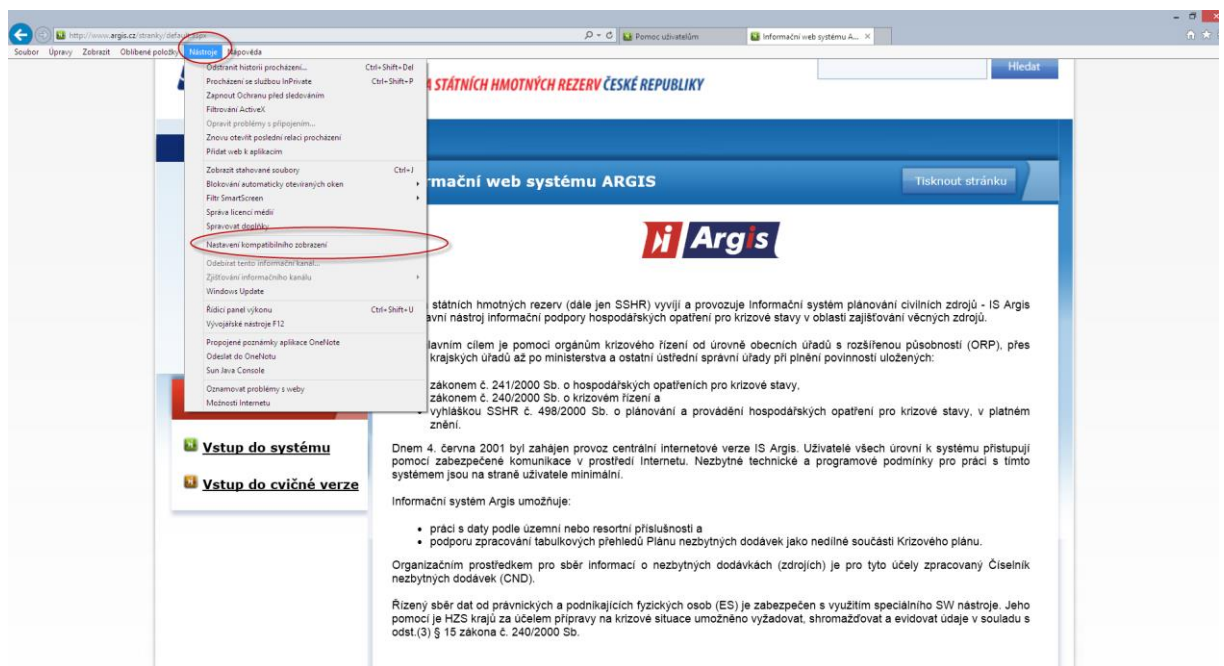
1. Nastavení Internet Exploreru pro vstup do IS Argis

Vstup do provozního a cvičného prostředí Informačního systému pro plánování civilních zdrojů Argis je podmíněn splněním následujících podmínek:

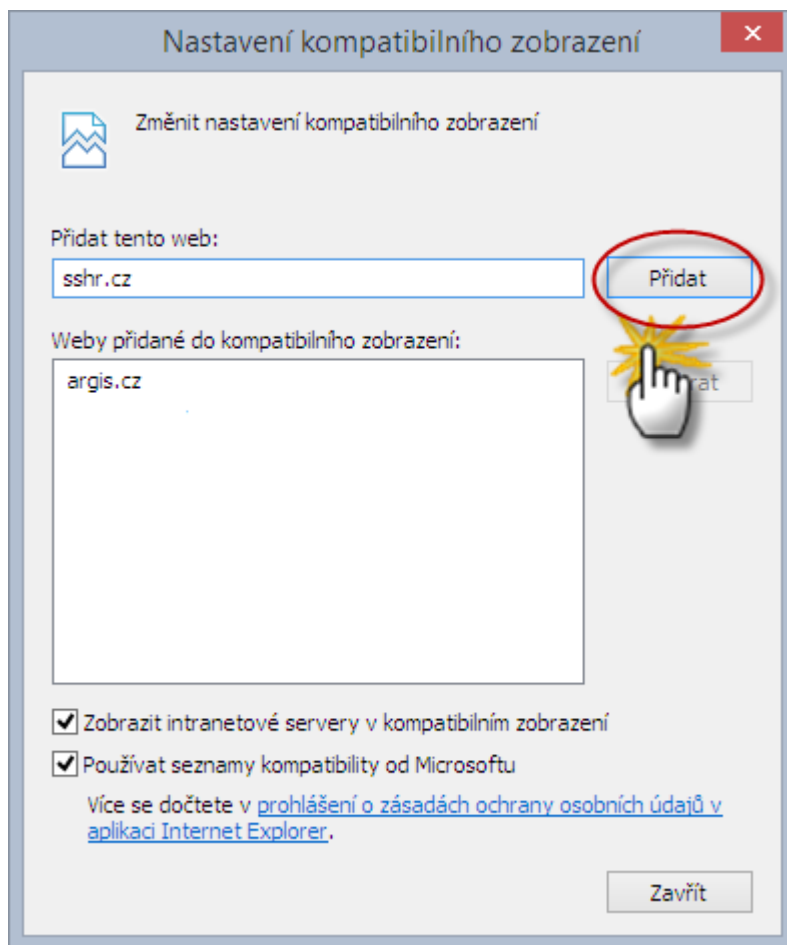
- Přihlášení je povoleno jenom uživatelům, kteří přistupují pomocí Internet Exploreru (verze 8.0 a vyšší). Vstup uživatelů pomocí jiných internetových prohlížečů není podporován. Uživatelé jsou odhlášení a přesměrování mimo IS Argis.
- Uživatel před vstupem do IS Argis musí provést specifické nastavení Internet Exploreru uvedené v bodě 1.1 až 1.4

1.1. Postup uživatele při nastavení kompatibilního zobrazení pro IS Argis

- a) V Internet Exploreru zvolte menu „Nástroje“.
- b) Vyberte v menu „Nastavení kompatibilního zobrazení“

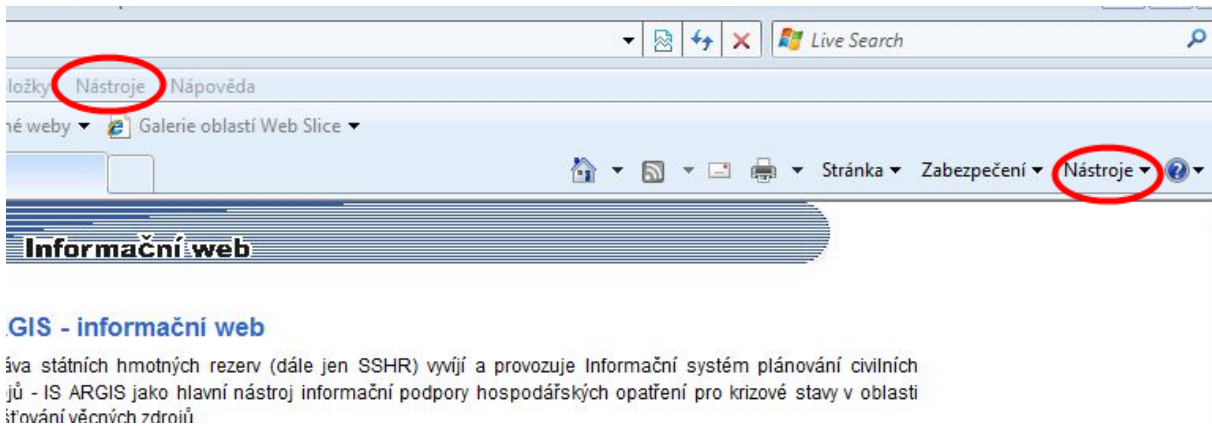


- c) Do řádku „Přidat tento web“ napište **sshr.cz**
- d) Použijte tlačítko „Přidat“
- e) Po tomto úkonu máte nastavené kompatibilní zobrazení pro provozní a cvičné prostředí IS Argis.

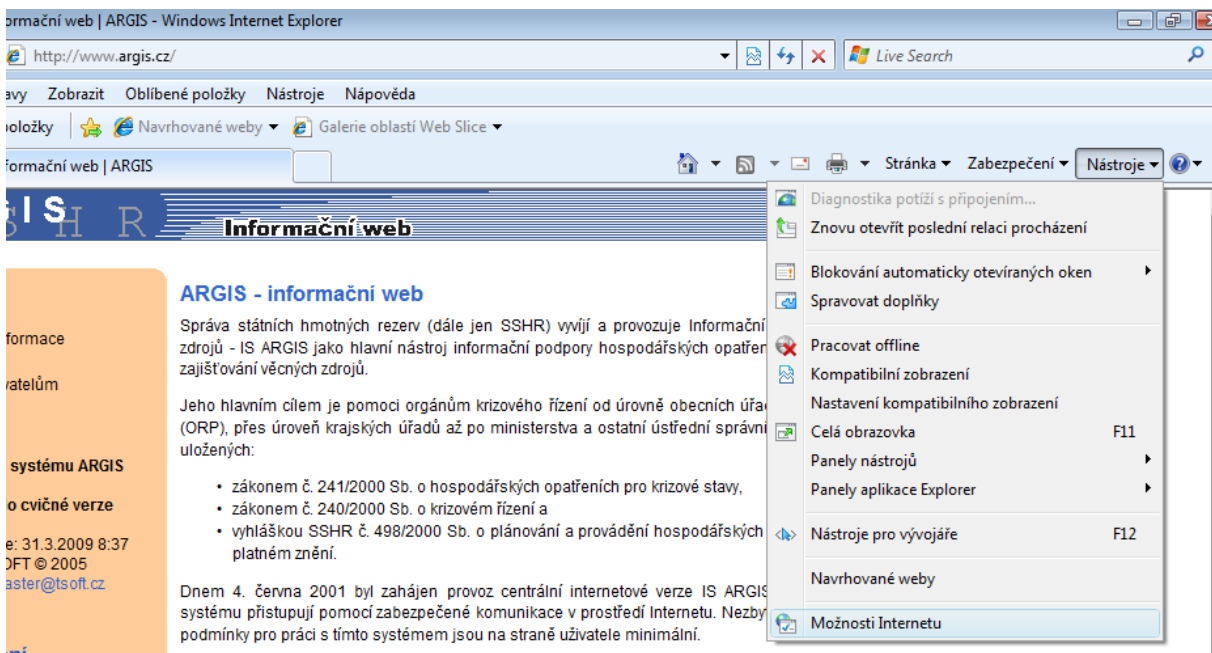


1.2. Postup uživatele při umístění IS ARGIS do zóny důvěryhodných serverů

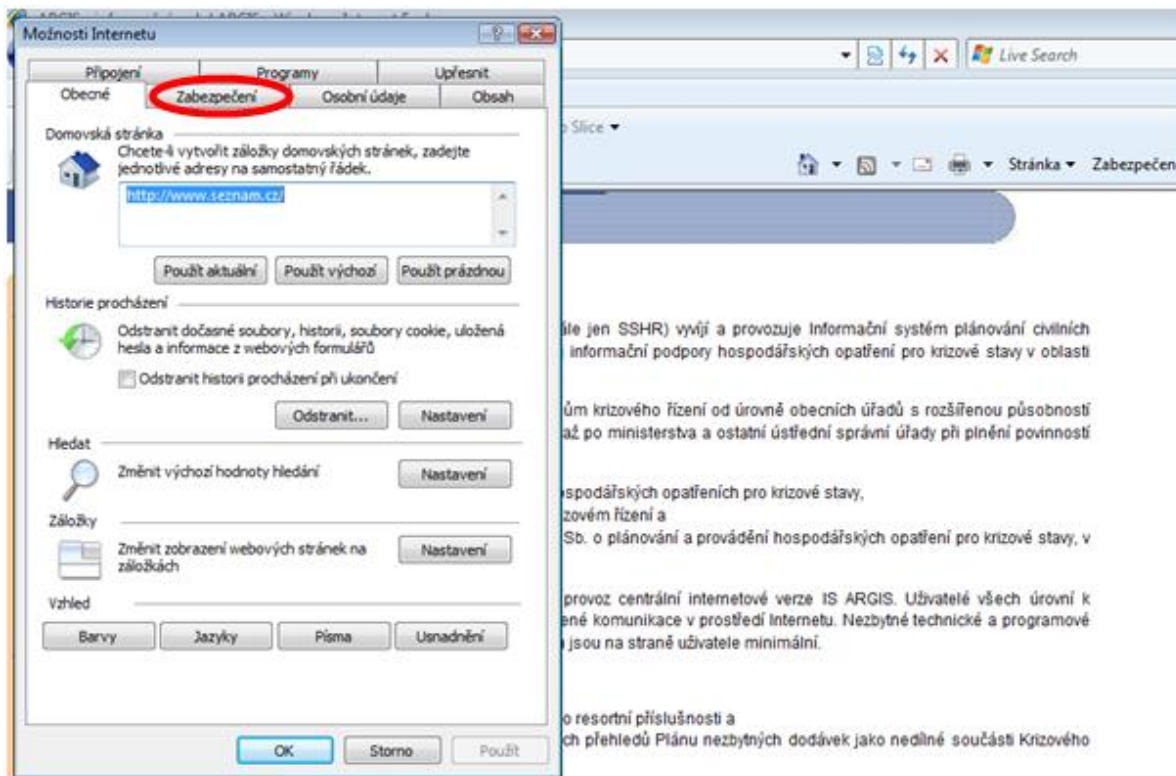
a) V Internet Exploreru zvolte menu „Nástroje“.



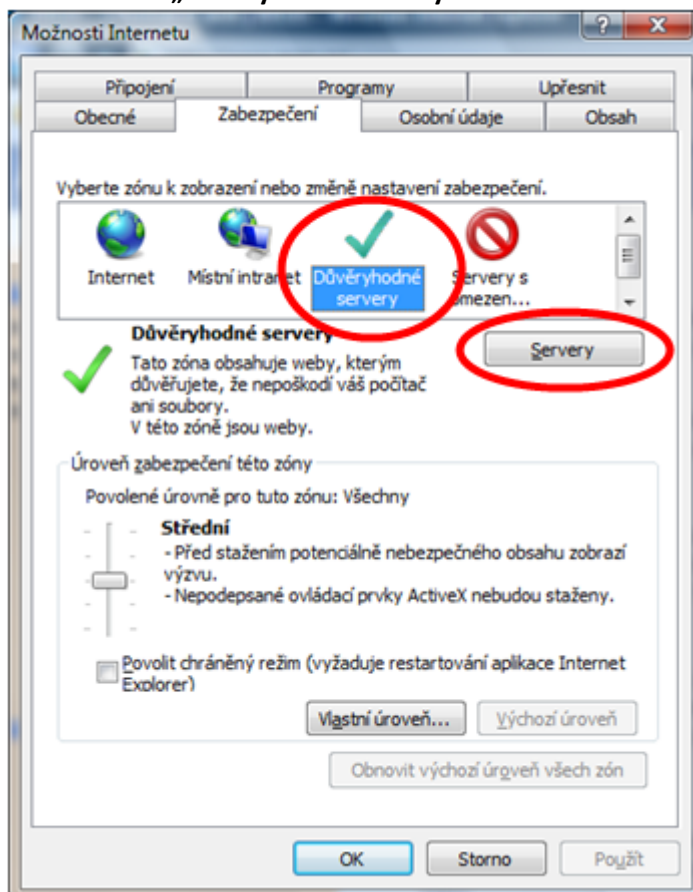
b) V otevřeném rozvíracím menu klikněte na volbu „Možnosti Internetu“



c) Po otevření seznamu „Možnosti Internetu“ zvolte kartu „Zabezpečení“



d) Označte zónu „Důvěryhodné servery“ a klikněte na tlačítko „Servery“

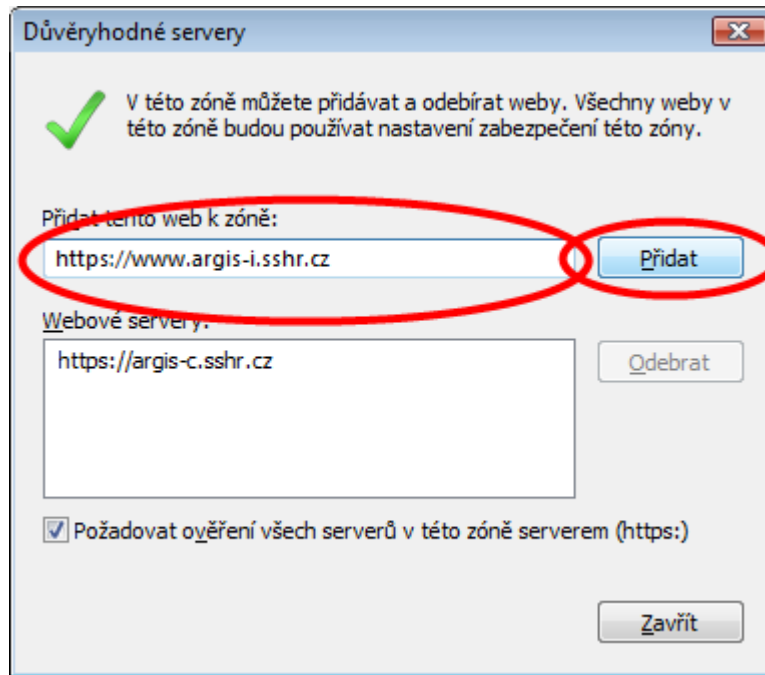


Po provedené volbě se Vám otevře seznam pro zadávání důvěryhodných serverů.

e) Zde napište webovou adresu IS ARGIS a pomocí tlačítka přidat ji přesunete do seznamu důvěryhodných serverů.

Webová adresa provozního prostředí IS ARGIS: <https://www.argis-i.sshr.cz>

Webová adresa cvičného prostředí IS ARGIS: <https://argis-c.sshr.cz>

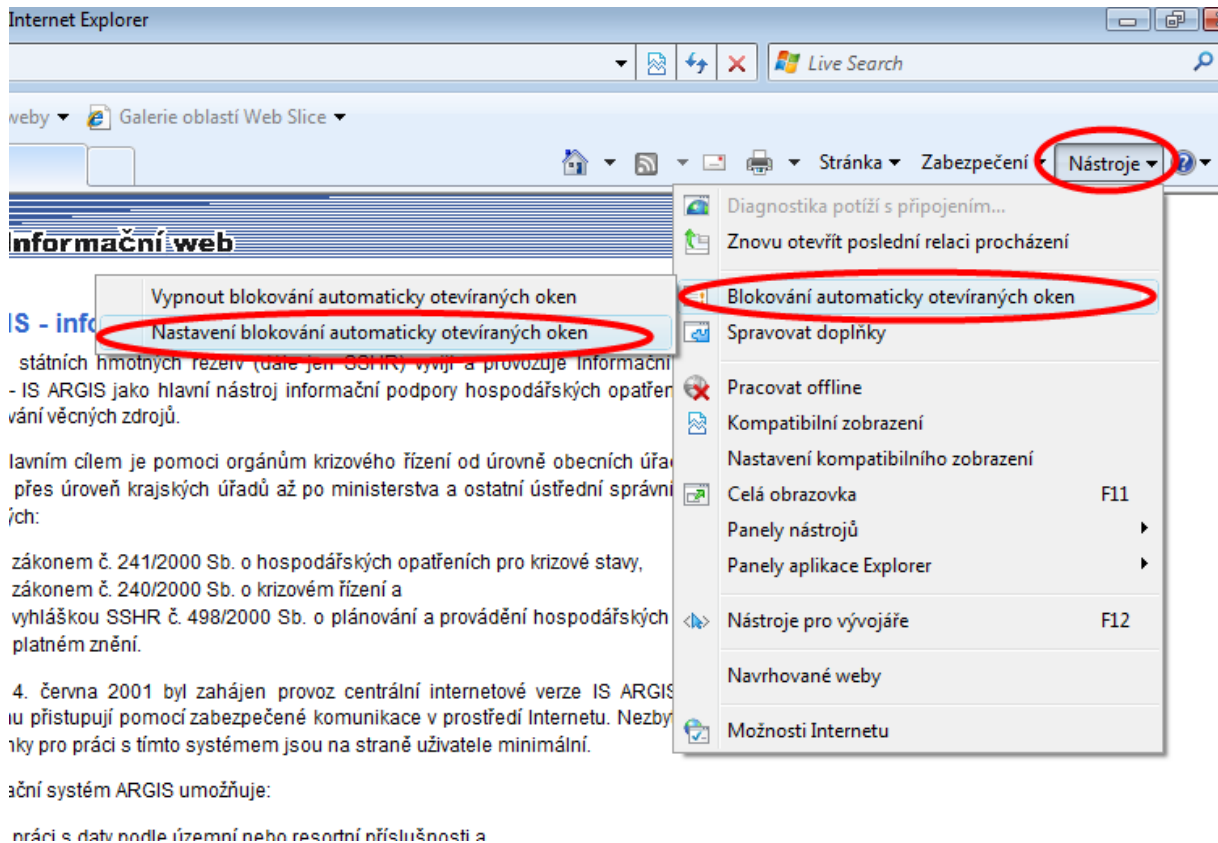


Provedeným úkonem budou webové servery provozního a cvičného prostředí IS ARGIS umístěny do seznamu důvěryhodných serverů.

1.3. Postup uživatele při povolení automaticky otevíraných oken pro IS ARGIS

Pro bezchybný tisk sestav IS ARGIS je nutné vypnout blokování automaticky otevíraných oken pro provozní a cvičné prostředí IS ARGIS. Postup provedení:

- a) Pomocí menu „Nástroje“ otevřete rozvírací seznam, kde zvolíte volbu „Blokování automaticky otevíraných oken.“ Označení volby se Vám otevře další menu, kde zvolíte volbu „Nastavení blokování automaticky otevíraných oken.“

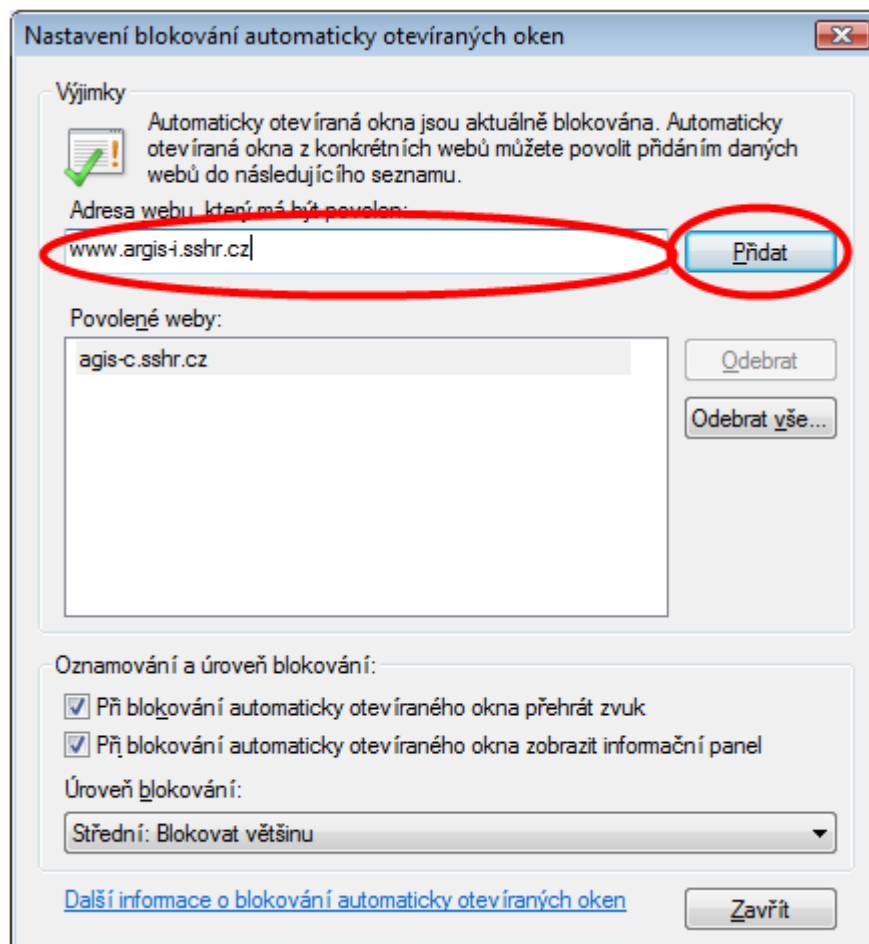


Po provedené volbě se Vám otevře seznam, kde zadáte seznam serverů, pro které automaticky otevíraná okna povolíte.

- b) Do řádku pro zadávání nových adres, zapíšete postupně webové adresy serverů IS ARGIS a pomocí tlačítka „Přidat“ je přesunete do seznamu. Webové adresy zadáváte ve tvaru:

Provozní prostředí IS ARGIS: www.argis-i.sshr.cz

Cvičné prostředí IS ARGIS: argis-c.sshr.cz

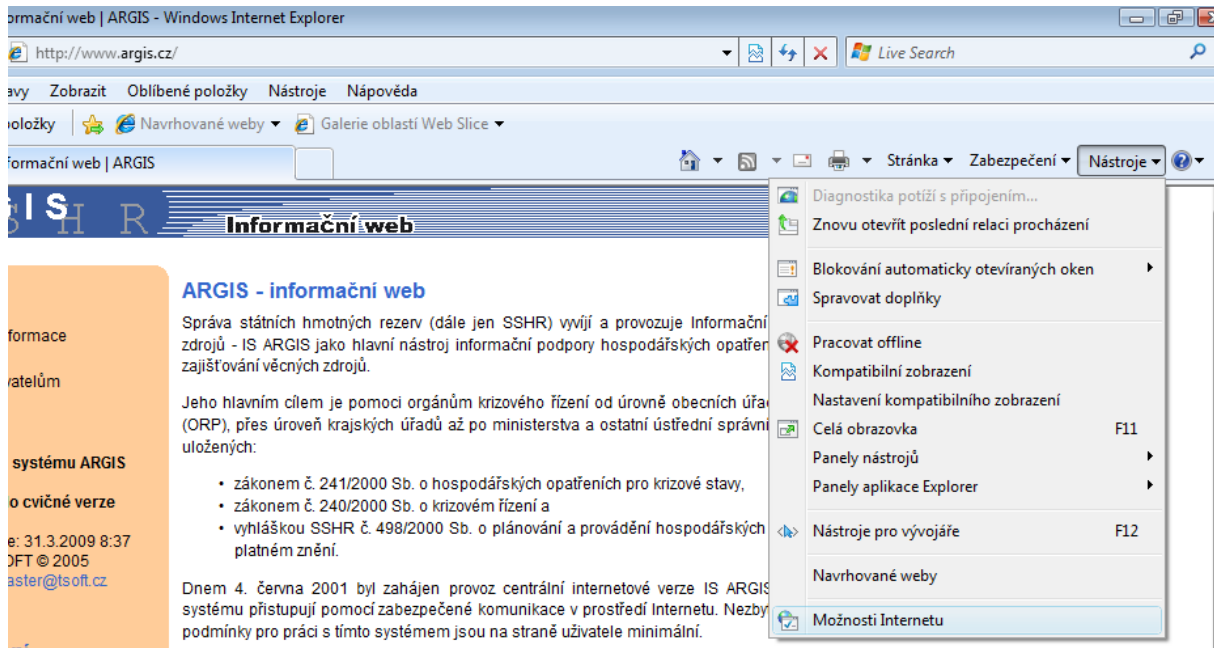


Provedeným nastavení budou pro provozní a cvičné prostředí IS ARGIS povolena automaticky otevřená okna.

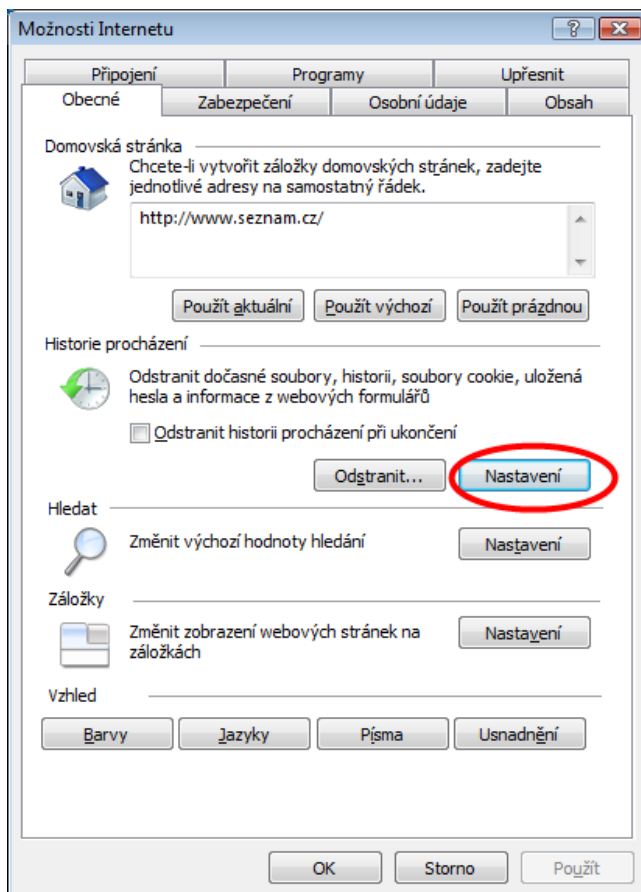
1.4. Postup uživatele při nastavení obnovy dočasných souborů IE

Pro bezchybnou práci s formuláři je potřeba provést následující nastavení:

a) V otevřeném rozvíracím menu klikněte na volbu „Možnosti Internetu“



b) Po otevření seznamu „Možnosti Internetu“ na kartě „Obecné“ provedete klik na horní tlačítko „Nastavení“ (viz. obrázek).



- c) Otevře se vám seznam „Nastavení dočasných souborů Internetu a historie.“ Zde změníte nastavení pro zjišťování novějších verzí uložených stránek. Obvykle je nastavena volba „Automaticky.“ Provedete změnu volby na zjišťování „Při každé návštěvě webových stránek.“

